



## C'est quoi l'ouverture le diaphragme ?



L'ouverture correspond à l'ouverture du diaphragme de l'objectif. Voilà ça c'est fait..... Aller on va plus loin. Le diaphragme est à l'objectif ce que la pupille est à votre œil. C'est une pièce qui peut plus ou moins s'ouvrir pour laisser passer plus ou moins de lumière comme le fait votre pupille si elle est ou pas dilatée. Regardez-vous dans une glace le soir et en pleine journée au soleil. Vous verrez que votre pupille est plus dilatée (ouverte) le soir.

En photo c'est pareil. S'il y a trop de lumière on ouvre moins la pupille de l'objectif, le diaphragme. On verra que contrairement à l'œil il y a aussi la possibilité dans un appareil photo d'agir sur le temps d'ouverture de cette pupille

Photo de l'œil la nuit

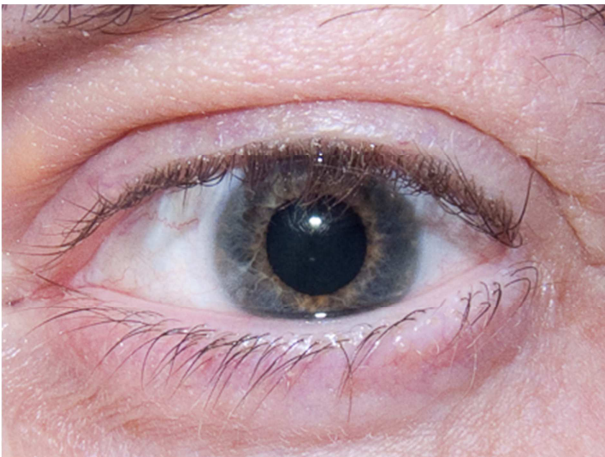
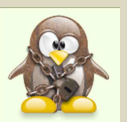


Photo de l'œil la nuit La pupille est dilatée (le rond noir au centre) et laisse passer plus de lumière

Photo de l'œil le jour



Photo de l'œil le jour La pupille est moins dilatée. L'œil est toujours aussi moche. C'est le mien. Désolé





## Ça s'exprime en quoi ?

Cela s'exprime en rapport de la focale de votre objectif souvent noté "F". C'est assez théorique. Pour simplifier L'ouverture la plus grande (pupille ouverte a fond) correspond à F/1 . Si cela vous amuse allez voir le prix des objectifs qui ouvrent à F/1. Vous verrez que ce n'est pas facile à faire vue le peu d'objectifs qui ouvrent à cette ouverture et vue le prix que cela coûte. . Ensuite on passe à F/X avec X qui varie. Plus X est faible plus votre objectif pourra ouvrir bien grand sa pupille plus il sera capable de prendre des photos alors que la lumière décline. On dit qu'il est lumineux. Une grande ouverture est par exemple à F/2,8 et une petite à F/8 (en tout cas pour mon LUMIX FZ28) et F/22 pour un reflex. Souvent vous n'aurez pas le "/" sur l'afficheur de votre appareil et au lieu d'écrire F/8.0 vous verrez F8.0

## Ça sert à quoi ?

Ça sert à laisser passer plus ou moins de lumière. Mais pour cela il y a aussi la vitesse. Le principal intérêt de l'ouverture est dans le réglage de votre profondeur de champ.

Tous les Tux viennent du site <http://tux.crystalxp.net/>





## Licence d'utilisation des Articles



### Les Articles

Les articles de <http://www.ouiouiphoto.fr/> (incluant le glossaire et les photos d'illustration des articles) sont mis à disposition selon les termes de la licence [Creative Commons Attribution - Pas d'Utilisation Commerciale - Partage dans les Mêmes Conditions 3.0 non transposé](https://creativecommons.org/licenses/by-nc-sa/3.0/). Fondé(e) sur une œuvre à <http://www.ouiouiphoto.fr/>. Les autorisations au-delà du champ de cette licence peuvent être obtenues à <http://www.ouiouiphoto.fr/Licence.html>.

Cela veut dire que

- 1) Lorsque vous utiliserez un article complet ou une partie d'un article vous devrez citer le site [www.ouiouiphoto.fr](http://www.ouiouiphoto.fr) et utiliser le logo du site que vous trouverez ici [OuiOuiPhotoLogo](#). Si vous utilisez un article complet ou une partie d'un article dans un document électronique permettant les liens (Page web, document PDF, etc) la citation du site devra pointer vers le site.
- 2) L'exploitation commerciale d'un article complet ou d'une partie d'un article est interdite.
- 3) Si vous modifiez un article complet ou une partie d'un article vous devrez le mettre à disposition de la communauté sous les mêmes conditions de licence

NB : les photos des galeries du site [www.ouiouiphoto.fr](http://www.ouiouiphoto.fr) ne suivent pas ce modèle de licence et ne sont pas libre de droit. C'est expliqué a cette adresse <http://www.ouiouiphoto.fr/Licence.html>

